

+

Un paso más
en nuestro
compromiso



+

Voluntariado Corporativo

La Fundación Grupo Ineprodes pone en marcha el Programa de Voluntariado Corporativo entre las personas empleadas de su plantilla.



Introducción.

El voluntariado es una respuesta ciudadana a las necesidades de la sociedad. Personas, que libremente y sin ánimo de lucro, deciden dedicar una parte de su tiempo en favor de otros. Cada uno de estos ciudadanos parte de diferentes situaciones y contextos, bien sea por necesidades en su entorno (vecindad), por vinculación a entidades sociales, por asociacionismo, etc.....

El voluntariado corporativo es una forma concreta de colaboración, una herramienta más del programa de Responsabilidad Social Corporativa que las empresas pueden implantar de forma práctica, y que Ineprodes trata de articular a través de este Programa.

El voluntariado corporativo constituye una de la líneas prioritarias de la Responsabilidad Social Corporativa del Grupo Ineprodes, que se articula a través de su Fundación, y tiene como objetivo crear en el Grupo un espacio de diálogo y cooperación entre los empleados y la sociedad, a través del cual, los voluntarios de Ineprodes puedan desarrollar y poner al servicio de la comunidad, su talento y unas capacidades únicas y singulares, al mismo tiempo que satisfacen sus inquietudes solidarias, y en definitiva, su crecimiento personal.



Concepto de Voluntariado Corporativo.

El voluntariado corporativo es, en este sentido, una modalidad específica del voluntariado, siendo el marco empresarial su principal protagonista. Se rige por las mismas normas de gratuidad y voluntariedad de cualquier otro tipo de voluntariado social, y es precisamente esta gratuidad la que introduce un cambio sustancial de óptica, al producirse en un entorno como el empresarial.

Podemos establecer algunas diferencias del voluntariado corporativo:

- Actividades de carácter voluntario y compromiso personal, realizadas por empleados de forma organizada y en un marco estructurado, no remuneradas y para el beneficio de otros individuos y la sociedad en su conjunto.
- El voluntariado corporativo es un programa de ayuda a la comunidad cuyas iniciativas son planeadas y ejecutadas por los trabajadores y apoyadas por la propia empresa.
- Un programa de voluntariado está constituido por cualquier tipo de apoyo, formal o informal, que la empresa brinda a los empleados (incluidos aquellos que se han jubilado) que deseen ofrecer de forma voluntaria su tiempo y/o sus habilidades al servicio de la comunidad.
- Aquellas actividades donde los trabajadores de una empresa ponen al servicio de la comunidad sus habilidades y tiempo para afrontar temáticas sociales y ambientales.
- Aquel conjunto de acciones sistematizadas realizadas por una empresa para incentivar y apoyar el compromiso de sus empleados en actividades voluntarias en la comunidad.
- Es el conjunto de acciones implementadas por iniciativa de la empresa y su capital humano destinadas a contribuir al desarrollo social, asistencial y medioambiental, educativo y cultural, entre otros, en las que intervienen personas ligadas directa (empleados y jubilados) o indirectamente (familiares) a la empresa. Su meta será la movilización de los trabajadores en busca de la mejora del entorno en el que opera la compañía.



Principios del Programa.

• **Participación.**

El Programa se sustenta en la participación como principio de implicación en la realidad social, desde una perspectiva de ciudadanía activa y constructiva.

• **Consenso.**

Entendido este desde el ejercicio de consenso con el voluntariado en relación a su compromiso, disposición, responsabilidad y tareas.

• **Flexibilidad.**

El Programa se configura como un elemento dinámico y flexible ante las necesidades, el desarrollo de los proyectos de voluntariado y la disponibilidad de los voluntarios y voluntarias.

• **Gestión y transparencia.**

Quedan garantizadas ambas desde la Fundación, con la elaboración, entre otras, de proyectos de voluntariado e

informes de gestión.

• **Solidaridad.**

Todos los proyectos y acciones desarrolladas desde este Programa, incluirán el fomento de la cultura de la solidaridad, como fórmula de transmisión de valores a la ciudadanía en general.

• **Calidad.**

Las acciones de voluntariado corporativo desarrolladas en este Programa, serán adecuadas y de calidad en virtud tanto de la profesionalidad y capacitación del voluntariado, como por el fortalecimiento de sus competencias y habilidades a través de la formación.

• **Comunicación e innovación.**

Las acciones que se desarrollen en el Programa, serán comunicadas a la sociedad y haciendo uso de las nuevas tecnologías para la innovación y la comunicación con que se cuenta en la actualidad.



Sistema de Gestión del Voluntariado

▮ Captación.

Se pretende que esta fase tenga carácter continuo, teniendo como destinatarios todos los empleados del Grupo Ineprodes.

▮ Acogida e Incorporación.

Una vez conocidos los diferentes proyectos de voluntariado y los campos abiertos en los mismos, serán las personas quienes en función de sus actitudes, aptitudes, motivaciones e intereses puedan decidir de modo consensuado, la tarea voluntaria a la que se quieren incorporan.

▮ Seguimiento.

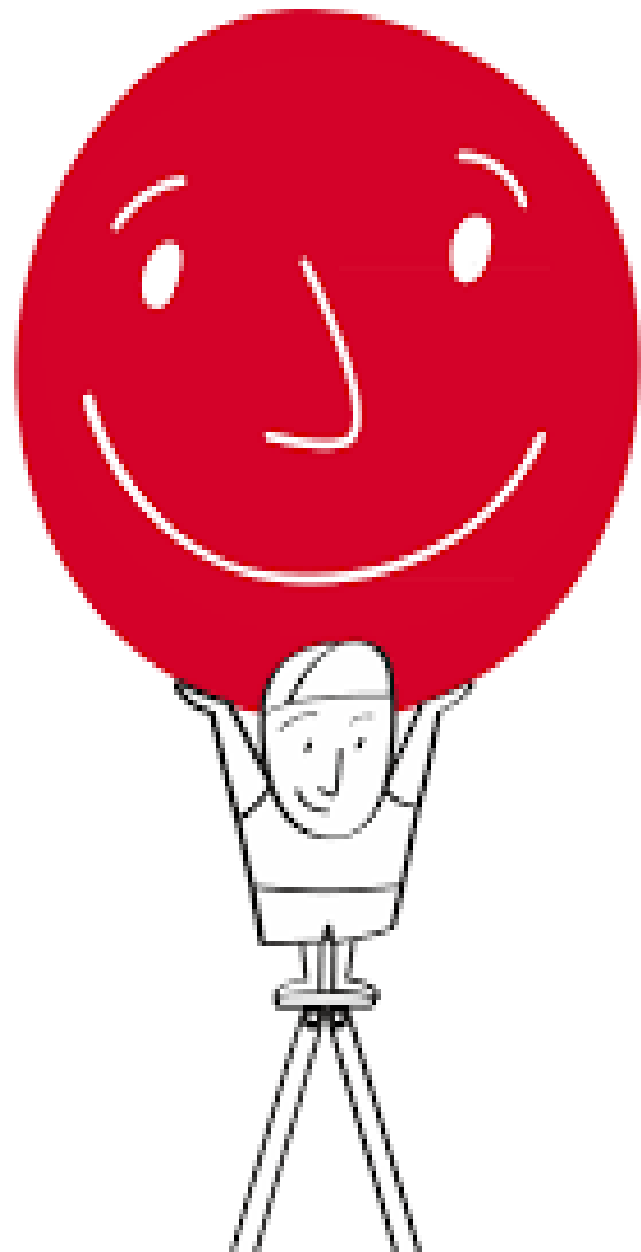
Llevar a cabo un seguimiento de los voluntarios es un elemento imprescindible en la gestión del voluntariado. Su objetivo es apoyar, y proporcionar información y feedback para ayudar a los voluntarios a desarrollar su colaboración de la mejor manera posible. También debe considerarse un medio para comprobar cómo se están sintiendo los voluntarios en el desarrollo de la actividad y en la entidad.

▮ Reconocimiento.

Las entrevistas de seguimiento y evaluación de campos de voluntariado, nos permitirán mantener el reconocimiento informal de modo individual o corporativo.

▮ Desvinculación.

El ejercicio de la acción voluntaria desde la libertad, incluye la decisión de causar baja en el "panel de voluntariado", sea cual sea la causa que ello lo provoque y sin que se exija a la persona argumentos que la justifiquen.



VOLUNTARIADO



Elementos constitutivos del Programa de Voluntariado Corporativo.



1. Desarrollo del Voluntariado Corporativo a partir de la estrategia corporativa de Responsabilidad Social Corporativa: El voluntariado corporativo es una manifestación de la estrategia de acción social de la empresa y ésta, a su vez, representa la dimensión social de la estrategia de Responsabilidad Social Corporativa.

2. Crear un grupo de empleados interesados en formar parte del programa de voluntariado corporativo, y dotarlo de herramientas básicas de comunicación en red y de reporting de actividades (en función del desarrollo del grupo): La empresa no puede permitirse desaprovechar las inquietudes solidarias de sus empleados manifestadas dentro del ámbito laboral.

3. Contactar con entidades seleccionadas para identificar proyectos de interés común y cerrar acuerdos estratégicos o tácticos de colaboración.

4. Crear una organización de gestión del programa, formada por empleados voluntarios, y coordinada desde la Dirección: Es muy recomendable dar oportunidades a los empleados voluntarios para que se organicen y autogestionen.

5. Analizar, seleccionar y desarrollar propuestas de proyectos y tareas de voluntariado (propuestos por la empresa o por los empleados): Este programa de voluntariado corporativo debería enriquecerse con propuestas de todos los niveles de la empresa.

6. Benchmarking e intercambio de experiencias con empresas afines: Afortunadamente, ya existen experiencias muy interesantes de voluntariado corporativo en diversos sectores y llevados a cabo por empresas de diversos tamaños.

7. Registrar, visibilizar y reconocer: La participación de los empleados en los proyectos de acción social apoyados por la empresa tiene un tremendo valor que es necesario medir y visibilizar. Por otra parte, es fundamental que las aportaciones de los empleados voluntarios reciban un reconocimiento adecuado.



“A veces sentimos que lo que hacemos es tan solo una gota en el mar, pero el mar sería menos si le faltara es gota”.

TERESA DE CALCULTA



FINES:

- Atención social.
- Sensibilización y concienciación social.
- Integración sociolaboral y empleabilidad.
- Educación y formación.
- Cooperación al desarrollo.
- Emergencia humanitaria.
- Etc.



NIVELES DE PARTICIPACIÓN.

Un **primer nivel** quedaría integrado por el voluntariado de base que realiza actividades de soporte o de acción básica.

Un **segundo nivel** se define por la necesidad de aplicar unos conocimientos profesionales para el desarrollo del voluntariado.

Por último, el **tercer nivel** se corresponde con el de más alto compromiso individual y organizacional.



FORMAS DE PARTICIPACIÓN.

La participación se puede hacer teniendo en cuenta las siguientes formas:

Apoyo a iniciativas, proyectos grupales, microvoluntariado virtual, contribución compartida, campañas, contribuciones y donaciones, actividades fuera de la empresa, voluntariado profesional, microdonaciones, actos participativos, días del voluntariado, mecanismos y estructuras *ad hoc*, etc.



ESCUELA DE FORMACIÓN DEL VOLUNTARIADO.

La Fundación Grupo Ineprodes acometerá la puesta en marcha de una Escuela de Formación del Voluntariado en el momento que el grupo de voluntariado lo justifique.

De todas formas, se implementará un plan de formación integral, tratando de abarcar todas las modalidades de voluntariado, así como, jornadas, seminarios, publicaciones, apoyo y asesoramiento, material formativo e informativo, etc.

+

Un paso más en nuestro compromiso



Sé tú el
cambio que
quieres ver
en el mundo
Mahatma Gandhi



+

Fundación Grupo Ineprodes

Avenida Fuente de las Piedras, s/n.
14940-CABRA (Córdoba)

Y en todos los Centros de Organización y Coordinación de los SAD.

fundaciongrupoineprodes.com